



**BluMill**

# **Stand Fan** with WIFI



EN - Manual.....	2
NL - Gebruiksaanwijzing.....	8
FR - Mode d'emploi.....	14
DE - Anleitung.....	20

IT - Istruzioni per l'uso.....	26
ES - Instrucciones de uso.....	32
SE - Instruktionser.....	38
PL - Instrukcje.....	44

## PLEASE READ AND SAVE THESE IMPORTANT SAFETY INSTRUCTIONS.

### IMPORTANT SAFEGUARDS

Basic safety precautions should always be taken when using electrical appliances, including the following:

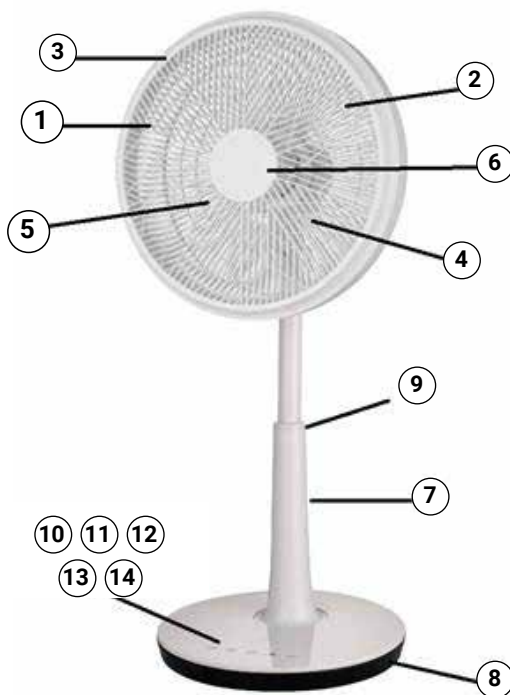
- Only use the fan for purposes described in the instruction manual.
- Avoid electrical shock by not immersing the fan, plug or cord in water or any other liquid and by not spraying these with liquids.
- Close supervision is necessary when any appliance is used by or near children, or near pets.
- Unplug the appliance from any electrical socket when not in use, when moving the fan from one location to another, before adding or removing parts and before cleaning.
- Avoid contact with any moving parts.
- DO NOT operate without fan grilles properly in place.
- Do not operate any appliance which has a damaged cord plug, or if it malfunctions, or has been damaged in any other way.
- The use of attachments not recommended or sold by the appliance manufacturer may cause hazards.
- Do not use outdoors.
- Disconnect from the mains by removing the plug from the wall outlet. DO NOT pull the cord.
- Always use on a dry, level surface.
- If the supply cord is damaged, it must be replaced by the manufacturer, its service agent or a similarly qualified person, in order to avoid a hazard.

- This appliance is not intended to be used by people (including children) with reduced physical, sensory or mental capabilities, or a lack of experience and knowledge, unless they are supervised by, or have been given instructions on the use of the appliance, by a person responsible for their safety.
- Do not let children play with the appliance.

## Parts Description

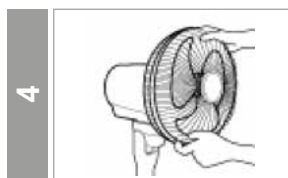
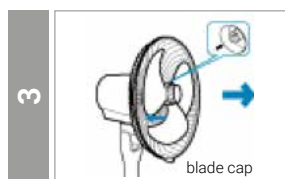
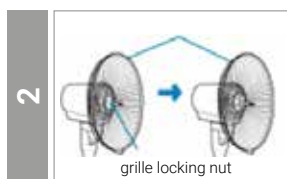
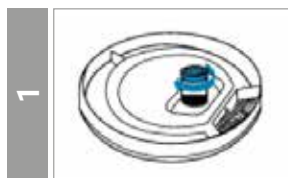
---

1. rear safety grille
2. front safety grille
3. motor housing
4. blade
5. grille locking nut
6. blade cap
7. stand
8. base
9. height adjustment button
10. timer
11. oscillating button
12. on/off/speed button
13. speed button
14. Mode



# Assembly

1. Remove the locking nut from the fan stand by turning it counter clockwise. Place the fan stand onto the base and fix it in place by replacing the locking nut and locking it tightly by turning it clockwise (see Fig. 1).
2. To assemble the safety grille and blade components, loosen the blade cap by turning it clockwise. Then loosen the grille locking nut from the motor housing by turning it anticlockwise.
3. Place the rear safety grille firmly onto the motor housing and fasten it by turning the grille lock nut clockwise until tight, making sure that the rear safety grille fits onto the locking lugs on the motor housing (see Fig. 2).
4. Push the blade onto the motor shaft and fix in place using the blade cap, by turning it anticlockwise (see Fig. 3).
5. Place the front safety grille against the rear safety grille. Align the holes, close the fixing clamps and insert and tighten the safety screw (see Fig. 4/5).



## OPERATING INSTRUCTIONS

Voltage: 22 V

Frequency: 50 Hz

Power: 45 W

## REMOTE CONTROL ASSEMBLY

The remote control requires 2 AAA batteries (not supplied) for operation. To install the batteries, simply press the indentations on the back of the remote control with your thumb and remove the cover. Insert the batteries according to the diagram shown inside. Replace the cover.

# Operating

---

Place the fan base on a dry, level surface.

Plug the cord into any standard 220 V AC outlet.

Turn the fan on by pressing the ON/OFF button on the remote control or by pressing the on/off/speed button on the control panel. Turn the fan off by pressing the ON/OFF button on the remote control or the on/off/speed button on the control panel.

The speed can be adjusted by repeatedly pressing the SPEED button on the remote control or the on/off/speed button on the control panel. You can choose between breeze speed, low speed, medium speed, and high speed. The appropriate LED light on the control panel of the fan will light up.

## Oscillation control

To start and stop the fan head from oscillating, press the OSC button on the remote control or the oscillation button on the control panel.

## Timer control

To start and stop the timer, press the TIMER button on the remote control or the timer button on the control panel to go through the timer settings: 0.5h ,1h, 2h, 4h up to 7.5h. The appropriate LED light on the front of the fan will light up.

## Natural breeze and sleep breeze setting

Setting 1: Press the MODE button once on the remote control. The fan speed will automatically slow down (natural breeze mode). The appropriate LED light on the control panel will light up.

Setting 2: Press the MODE button again on the remote control. This function causes the fan speed to slow down (sleep breeze mode). The appropriate LED light on the control panel will light up.

Setting 3: Press the MODE button a third time to switch off the natural breeze and sleep breeze function.

## Tilt adjustment (see Fig. 7)

The air flow direction can be adjusted simply by moving the fan head up or down as shown in the diagram. Adjust the angle of the fan only after you have made sure it has stopped rotating.

## Height adjustment (see Fig. 8)

To raise the fan's height, push the height adjustment button and the upper part of the fan will go up. To lower the fan, press the motor housing down, using your hand, until the fan spring is activated. You will hear a click when it is in place.

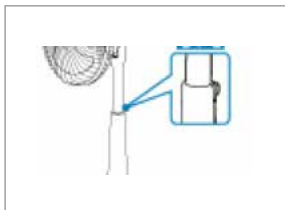
6



7



8



## Cleaning and maintenance

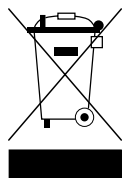
Please follow these instructions to look after your fan correctly and safely.

- Always unplug the fan before cleaning or assembly.
- Do not allow water to drip onto or into the fan motor housing.
- Clean the fan using a soft cloth, moistened with a mild soap solution.
- Do not clean with petrol or thinners.

### Fan storage

Your fan can be stored either partially disassembled or assembled. It is important to keep it in a safe, dry location.

If disassembled before storage, we recommend that you use the original (or an appropriately sized) box.



#### Correct Disposal of this product

This marking indicates that this product should not be disposed with other household wastes throughout the EU. To prevent possible harm to the environment or human health from uncontrolled waste disposal, recycle it responsibly to promote the sustainable reuse of material resources. To return your used device, please use the return and collection systems or contact the retailer where the product was purchased. They can take this product for environmental safe recycling.

# Operating via WiFi

## Download the app

Download and install the app 'TUYA' on your mobile phone for advanced fan operation.



## WiFi configuration

1. Make sure you are connected to the WiFi network.
2. Open the TUYA app and click 'Log in' or Register' to create an account and password.
3. Click '+' in the top right corner of the screen or 'Add Device' in the middle of the screen to add a device. Choose 'Small Home Appliance' on the left side of the menu, then click the Fan logo.
4. Select your WiFi network and enter your WiFi password to enter the 'Connecting' page.
5. Make sure the fan is connected to the power supply. Press the On/off button to turn on the fan, then click the oscillation button for at least 5 seconds to search the WiFi network. The WiFi indicator is displayed every second. (Make sure your router, mobile phone and the device are as close as possible.)
6. Click 'Confirm the indicator is blinking rapidly' to connect to the WiFi network.
7. After connecting the fan, the app will automatically enter the control page

**NOTE:** If no action is taken within 2 minutes, the WiFi configuration will be shut down. Choose 'Add Device' again to create a new WiFi configuration.



## Bewaar deze handleiding goed

### **BELANGRIJKE WAARSCHUWINGEN**

Houd u bij het gebruik van elektrische apparatuur altijd aan de standaard veiligheidsvoorschriften, waaronder de volgende:

- Gebruik de ventilator alleen zoals beschreven in de gebruiksaanwijzing.
- Dompel de ventilator, het snoer en de stekker niet onder in water of andere vloeistoffen en laat ze niet nat worden, om het risico van een elektrische schok te vermijden.
- Houd altijd toezicht als een apparaat wordt gebruikt door kinderen of in de nabijheid van kinderen of huisdieren.
- Haal de stekker uit het stopcontact wanneer u het apparaat niet gebruikt, verplaatst of wanneer u het schoonmaakt.
- Raak bewegende delen niet aan.
- Gebruik het apparaat NIET als de roosters niet correct zijn geplaatst.
- Gebruik het apparaat niet als het snoer of de stekker is beschadigd of als het apparaat niet goed werkt of op andere wijze is beschadigd.
- Het gebruik van opzetstukken die niet worden aanbevolen of verkocht door de fabrikant kan risico's met zich meebrengen.
- Gebruik het apparaat niet buitenshuis.
- Trek niet aan het snoer om de stekker uit het stopcontact te halen.
- Zet het apparaat altijd op een vlak en droog oppervlak.
- Als het snoer beschadigd is, moet het worden vervangen door de fabrikant of een erkend onderhoudsbedrijf om gevaarlijke situaties te voorkomen.
- Dit apparaat mag niet worden gebruikt door personen (inclusief kinderen)

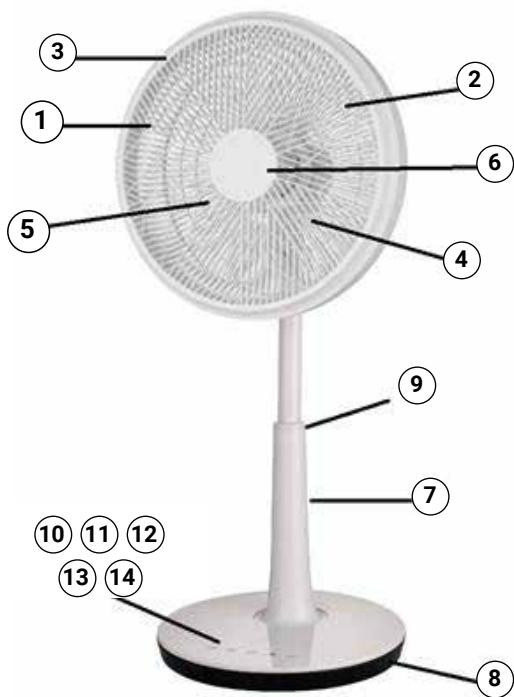


met lichamelijke, zintuiglijke of geestelijke beperkingen of met gebrek aan ervaring en kennis, tenzij zij worden begeleid of geïnstrueerd over het gebruik van het apparaat door iemand die verantwoordelijk is voor hun veiligheid.

- Laat kinderen niet spelen met dit apparaat.

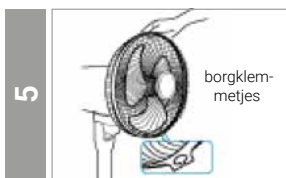
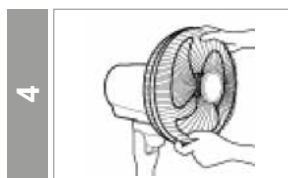
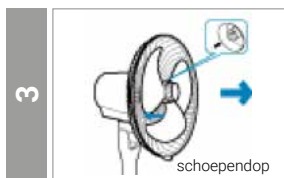
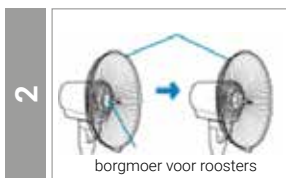
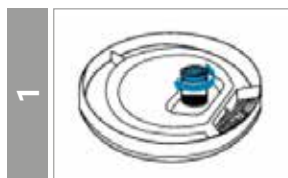
## Onderdelen

1. achterste rooster
2. voorste rooster
3. motorbehuizing
4. schoepen
5. borgmoer rooster
6. schoependop
7. standaard
8. voet
9. hoogteverstelknop
10. timer
11. knop voor draaistand
12. aan/uit/snelheid
13. snelheid
14. Mode



# MONTAGE

1. Draag de borgmoer tegen de klok in los van de onderkant van de standaard. Plaats de standaard op de voet en zet die stevig vast met de moer. Draai met de klok mee (afb. 1).
2. Voor het bevestigen van het rooster en de schoepen draait u de schoependop met de klok mee los. Draai de borgmoer van het rooster tegen de klok in los van de motorbehuizing.
3. Plaats het achterste gedeelte van het rooster goed op de motorbehuizing en zet het stevig vast met de borgmoer. Draai met de klok mee. Zorg dat het rooster goed over de lipjes op de motorbehuizing is geschoven (afb. 2).
4. Plaats de schoepen op de as en zet ze vast met de dop door die tegen de klok in vast te draaien (afb. 3).
5. Zet het voorste gedeelte van het rooster op het achterste gedeelte. Zorg dat de openingen zijn uitgelijnd, sluit de klemmetjes en draai de borgschroef vast (afb. 4/5).



## GEBRUIKSAANWIJZING

SPANNING: 22 V

FREQUENTIE: 50 Hz

VERMOGEN: 45 W

## AFSTANDSBEDIENING

De afstandsbediening werkt op 2 AAA-batterijen (niet meegeleverd). Druk met uw duim op de inkepingen in de achterkant van de afstandsbediening en schuif het klepje eraf. Plaats de batterijen zoals aangegeven in het vak. Sluit het klepje.

# Gebruik

---

Zet de ventilator op een vlak en droog oppervlak.

Doe de stekker in het stopcontact.

Zet de ventilator aan met de ON/OFF-knop op de afstandsbediening of de aan-uitknop op de ventilator. Zet de ventilator uit met de ON/OFF-knop op de afstandsbediening of de aan-uitknop op de ventilator.

Om de snelheid van de ventilator te regelen, drukt u meerdere malen op de knop SPEED op de afstandsbediening of op de knop voor aan/uit/snelheid op de ventilator. U kunt kiezen uit natuurlijke ventilatie en een lage, gemiddelde of hoge snelheid. De gekozen snelheid wordt aangeduid door een lampje op de ventilator.

## Draaien

Druk op de knop OSC op de afstandsbediening of op de knop de ventilator om de heen-en-weerbeweging van de ventilator te starten en stoppen.

## Timer

Druk op de knop TIMER op de afstandsbediening of op de knop op de ventilator om een van de volgende timerinstellingen te kiezen: 0,5u, 1u, 2u, 4u tot 7,5u. De ingestelde tijd wordt aangeduid door een lampje op de ventilator.

## Natuurlijke ventilatie en slaapventilatie

Instelling 1: Druk eenmaal op de knop MODE op de afstandsbediening. De ventilator gaat langzamer draaien (natuurlijke ventilatie). Het bijbehorende lampje op de ventilator gaat branden.

Instelling 2: Druk nogmaals op de knop MODE op de afstandsbediening. De ventilator gaat langzamer draaien (slaapventilatie). Het bijbehorende lampje op de ventilator gaat branden.

Instelling 3: Druk voor de derde keer op de knop MODE om de natuurlijke ventilatie en slaapventilatie uit te zetten.

## Kantelen (afb. 7)

Kantel de bovenkant van de ventilator omhoog of omlaag om de luchtstroom te richten. Zet altijd eerst de ventilator uit en wacht tot de schoepen stilstaan voordat u dit doet.

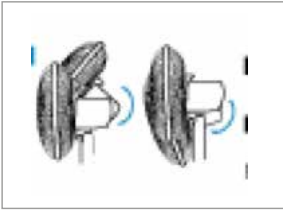
## Hoogte instellen (afb. 8)

Druk op de hoogteverstelknop op de standaard om de ventilator omhoog te bewegen. Als u de ventilator omlaag wilt bewegen, duwt u met uw hand op de motorbehuizing totdat de veer vastklikt.

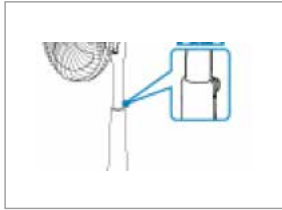
6



7



8



## REINIGING EN ONDERHOUD

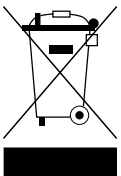
Volg de onderstaande instructies voor het goed en veilig onderhouden van de ventilator.

- Haal altijd de stekker uit het stopcontact voordat u begint met schoonmaken of demonteren.
- Houd de motorbehuizing te allen tijde droog.
- Maak de ventilator schoon met een vochtige zachte doek en een mild schoonmaakmiddel.
- Gebruik geen benzine of thinner.

### Opbergen

U kunt de ventilator eventueel demonteren voordat u hem opbergt. Bewaar de ventilator op een droge, veilige plaats.

Indien u de ventilator demonteert, adviseren we om de onderdelen te bewaren in de oorspronkelijke verpakking of een geschikte doos.



Het symbool van een doorgekruiste afvalbak geeft aan dat de Europese Richtlijn 2012/19/EU van toepassing is op dit apparaat. Die schrijft voor dat dit apparaat aan het einde van zijn levensduur niet mag worden weggegooid bij het huishoudelijke afval, maar moet worden ingeleverd bij een inzamellootatie, recyclingpunt of afvalverwijderingsbedrijf.

# Bediening via wifi

## Download de app

Download en installeer de app TUYA op uw telefoon voor geavanceerde bediening van de ventilator.



## Wifi-configuratie

1. Maak verbinding met het wifi-netwerk.
2. Open de TUYA-app en klik op 'Inloggen met een bestaand account' of 'Nieuw account' om een accountnaam en wachtwoord aan te maken.
3. Klik op '+' rechtsboven of 'Toestel toevoegen' in het midden van het scherm om een apparaat toe te voegen. Kies 'Klein huishoudelijk' in het menu links en klik op de ventilator.
4. Selecteer uw wifi-netwerk en voer het wifi-wachtwoord in om naar de pagina 'Verbinden' te gaan.
5. Zorg dat de stekker van het apparaat in het stopcontact zit. Druk op de aan-uitknop om de ventilator aan te zetten, en houd de knop voor draaien ten minste 5 seconden ingedrukt om naar het wifi-netwerk te zoeken. De wifi-indicator wordt om de seconde weergegeven. (Zorg dat uw router, telefoon en de ventilator zich zo dicht mogelijk bij elkaar bevinden.)
6. Klik op 'Bevestigen dat de indicator snel knippert' om verbinding te maken met het wifi-netwerk.
7. Nadat er verbinding is gemaakt met de ventilator, wordt in de app automatisch de bedieningspagina geopend.

**LET OP:** Als u gedurende 2 minuten niets doet, wordt de wifi-configuratie afgesloten. Kies dan nogmaals 'Toestel toevoegen' om een nieuwe wifi-configuratie te maken.



## BIEN LIRE ET CONSERVER LES PRÉSENTES INSTRUCTIONS

### PRÉCAUTIONS IMPORTANTES

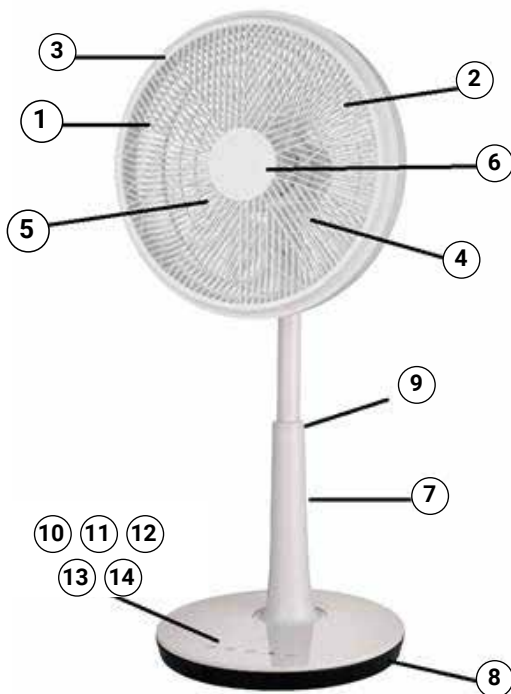
Toujours observer les précautions de sécurité de base lors de l'utilisation d'appareils électriques, notamment les suivantes :

- N'utiliser le ventilateur qu'aux fins décrites dans le manuel d'instructions.
- Pour éviter les chocs électriques, ne jamais immerger le ventilateur, la prise ou le cordon dans l'eau ou tout autre liquide et ne pas les asperger de liquide.
- Une surveillance étroite est nécessaire lorsqu'un appareil est utilisé par ou à proximité d'enfants ou d'animaux domestiques.
- Débrancher l'appareil de toute prise électrique lorsqu'il n'est pas utilisé, lors du déplacement du ventilateur d'un endroit à un autre, avant d'ajouter ou de retirer des pièces et avant de le nettoyer.
- Éviter tout contact avec les pièces mobiles.
- NE PAS faire fonctionner l'appareil sans grilles de ventilation correctement en place.
- Ne pas utiliser un appareil dont le cordon d'alimentation est endommagé ou ne fonctionnant pas correctement, ou ayant été endommagé de quelque autre manière.
- L'utilisation d'accessoires non recommandés ou vendus par le fabricant de l'appareil peut être dangereuse.
- Ne pas utiliser l'appareil à l'extérieur.
- Débrancher du secteur en retirant la fiche de la prise murale. NE PAS tirer sur le cordon électrique.
- Toujours utiliser sur une surface sèche et plane.

- Si le cordon d'alimentation est endommagé, il doit être remplacé par le fabricant, son responsable de la maintenance ou une personne possédant des qualifications identiques afin d'éviter tout danger.
- Cet appareil ne doit pas être utilisé par les personnes (enfants compris) aux capacités physiques, sensorielles ou mentales réduites, ou n'ayant pas suffisamment d'expérience ou de connaissances, à moins qu'elles soient surveillées ou aient été instruites du mode d'emploi de l'appareil par une personne responsable de leur sécurité.
- Ne pas laisser les enfants jouer avec l'appareil.

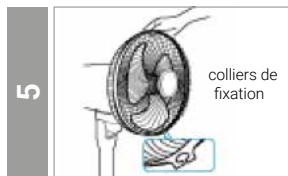
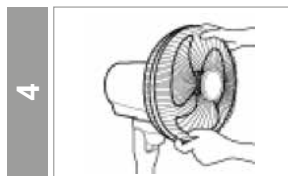
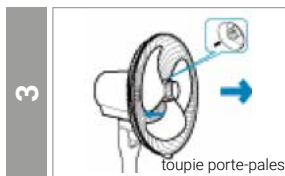
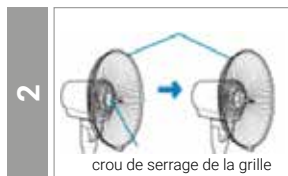
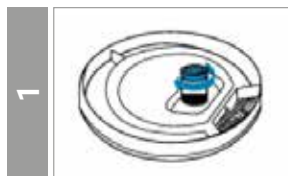
## Description des pièces

1. grille de sécurité arrière
2. grille de sécurité avant
3. carter moteur
4. pales
5. écrou de serrage de la grille
6. toupie porte-pales
7. support
8. base
9. touche de réglage de la hauteur
10. minuterie
11. bouton d'oscillation
12. touche marche/arrêt/vitesse
13. touche vitesse
14. Mode



# ASSEMBLAGE

1. Retirer l'écrou de serrage du support du ventilateur en le tournant dans le sens inverse des aiguilles d'une montre. Placer le support du ventilateur sur la base et fixez-le en replaçant l'écrou de serrage et en le bloquant fermement en le tournant dans le sens des aiguilles d'une montre (voir III. 1).
2. Pour assembler la grille de sécurité et les pales, il faut desserrer la toupie porte-pales en la tournant dans le sens des aiguilles d'une montre. Dévisser ensuite l'écrou de blocage de la grille sur le carter du moteur en le tournant dans le sens inverse des aiguilles d'une montre.
3. Placer la grille de sécurité arrière fermement sur le carter du moteur et la fixer en vissant bien à bloc le contre-écrou de la grille dans le sens des aiguilles d'une montre en s'assurant que la grille de sécurité arrière s'adapte aux pattes de verrouillage du carter du moteur (voir III. 2).
4. Enfiler les pales sur l'arbre du moteur et les fixer à l'aide de la toupie porte-pales en la tournant dans le sens inverse des aiguilles d'une montre (voir III. 3).
5. Placer la partie avant de la grille de sécurité contre la partie arrière déjà en place. Aligner les orifices, fermer les colliers de fixation puis insérer et serrer la vis de sécurité (voir III. 4/5).



## INSTRUCTIONS D'UTILISATION

TENSION: 22 V

FRÉQUENCE: 50 Hz

PUISSANCE: 45 W

## TÉLÉCOMMANDE ASSEMBLAGE

Pour fonctionner, la télécommande nécessite 2 piles AAA (non fournies). Pour installer les piles, il suffit d'appuyer avec le pouce sur les crénelures au dos de la télécommande et de retirer le couvercle. Insérer les piles comme indiqué sur le schéma se trouvant à l'intérieur. Remettre le couvercle en place.



# Fonctionnement

Placer la base du ventilateur sur une surface sèche et plane.

Brancher le cordon d'alimentation sur une prise de courant 220 V CA standard.

Allumer le ventilateur en appuyant sur le bouton ON/OFF de la télécommande ou en appuyant sur le bouton de marche/arrêt/vitesse du panneau de commande. Éteindre le ventilateur en appuyant sur le bouton ON/OFF de la télécommande ou sur le bouton de marche/arrêt/vitesse du panneau de commande.

Pour régler la vitesse, appuyer plusieurs fois sur la touche SPEED de la télécommande ou sur le bouton de marche/arrêt/vitesse du panneau de commande. Vous pouvez choisir entre vitesse de la brise, vitesse lente, vitesse moyenne et vitesse rapide. Le témoin à LED correspondant s'allume sur le panneau de commande du ventilateur.

## Commande de l'oscillation

Pour démarrer et arrêter l'oscillation de la tête du ventilateur, appuyer sur la touche OSC de la télécommande ou sur le bouton d'oscillation du panneau de commande.

## Commande de la minuterie

Pour démarrer et arrêter la minuterie, appuyer sur la touche TIMER de la télécommande ou sur le bouton de la minuterie du panneau de commande pour parcourir les étapes de réglage de la minuterie : 0,5h, 1h, 2h, 4h jusqu'à 7,5h. Le témoin à LED correspondant s'allume sur l'avant du ventilateur.

## Réglages de brise naturelle et brise de sommeil

Réglage 1 : Appuyer une fois sur la touche MODE de la télécommande. La vitesse du ventilateur ralentit automatiquement (brise naturelle). Le témoin à LED correspondant s'allume sur le panneau de commande du ventilateur.

Réglage 2 : Appuyer à nouveau sur la touche MODE de la télécommande. Cette fonction entraîne un ralentissement de la vitesse du ventilateur (brise de sommeil). Le témoin à LED correspondant s'allume sur le panneau de commande du ventilateur.

Réglage 3 : Appuyer une troisième fois sur le bouton MODE pour désactiver les fonctions de brise naturelle et brise de sommeil.

## Réglage de l'inclinaison (voir III. 7)

L'orientation du flux d'air peut être ajustée simplement en déplaçant la tête du ventilateur vers le haut ou vers le bas comme indiqué sur le schéma. Ne régler l'angle du ventilateur qu'après s'être assuré que les pales se sont immobilisées.

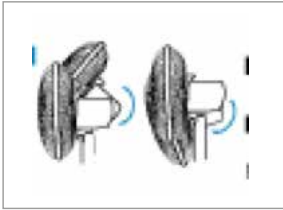
## Réglage de la hauteur (voir III. 8)

Pour augmenter la hauteur du ventilateur, appuyer sur le bouton de réglage de la hauteur et la partie supérieure du ventilateur s'élève. Pour abaisser le ventilateur, appuyez avec la main sur le carter du moteur jusqu'à ce que le ressort du ventilateur soit activé. On entend un clic lorsqu'il est en place.

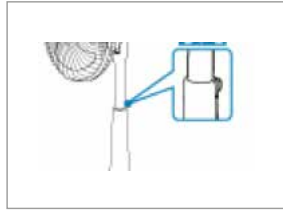
6



7



8



## NETTOYAGE ET ENTRETIEN

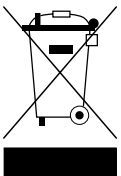
Bien suivre les instructions qui suivent pour entretenir votre ventilateur correctement et en toute sécurité.

- Toujours débrancher le ventilateur avant de le nettoyer ou de le (dé)monter.
- Ne pas laisser d'eau s'égoutter sur ou dans le carter moteur du ventilateur.
- Nettoyer le ventilateur à l'aide d'un chiffon doux, humidifié avec une solution savonneuse douce.
- Ne pas utiliser d'essence ni de solvants pour le nettoyage.

### Rangement du ventilateur

Le ventilateur peut être rangé soit partiellement démonté, soit assemblé. Il est important de le garder dans un endroit sûr et sec.

En cas de démontage avant le rangement, il est recommandé d'utiliser l'emballage d'origine (ou un carton de taille appropriée).



Le symbole ci-contre représentant une poubelle barrée sur roues indique que cet appareil est régi par la directive 2012/19/UE. Cette directive stipule qu'en fin de vie technique, cet appareil ne doit pas être éliminé avec les ordures ménagères ordinaires, mais doit être remis à des sites de collecte spéciaux, des dépôts de recyclage ou des organismes de gestion des déchets.

# Fonctionnement via Wi-Fi

## Télécharger l'application

Téléchargez et installez l'application TUYA sur votre téléphone portable pour utiliser votre ventilateur en mode avancé.



## Configuration Wi-Fi

1. Assurez-vous d'être connecté(e) au réseau Wi-Fi.
2. Ouvrez l'application TUYA et cliquez sur « Connectez-vous » ou « Enregistrer » pour créer un compte et un mot de passe.
3. Cliquez sur le + en haut à droite de l'écran ou « Ajouter » au centre de l'écran pour ajouter un appareil. Choisissez « Petits appareils ménagers » sur la GAUCHE du menu, puis cliquez sur l'icône Ventilateur.
4. Sélectionnez votre réseau Wi-Fi et entrez votre mot de passe Wi-Fi pour entrer sur la page « Connexion ».
5. Assurez-vous que le ventilateur est connecté à l'alimentation électrique. Appuyez sur le bouton marche/arrêt pour allumer le ventilateur, puis cliquez sur le bouton d'oscillation pendant au moins 5 secondes pour chercher le réseau Wi-Fi. L'indicateur de Wi-Fi s'affiche chaque seconde. (Veillez à ce que votre routeur, téléphone portable et appareil soient le plus proche possible.)
6. Cliquez sur « L'indicateur clignote rapidement » pour vous connecter au réseau Wi-Fi.
7. Après avoir connecté le ventilateur, l'application entrera automatiquement sur la page de contrôle.

**REMARQUE :** Si vous ne réalisez aucune action pendant 2 minutes, la configuration Wi-Fi sera annulée. Appuyez de nouveau sur « Ajouter » pour créer une nouvelle configuration Wi-Fi.



DE

## **DIESE WICHTIGEN SICHERHEITSANWEISUNGEN UNBEDINGT SORGFÄLTIG LESEN UND AUFBEWAHREN.**

### **WICHTIGE SICHERHEITSHINWEISE**

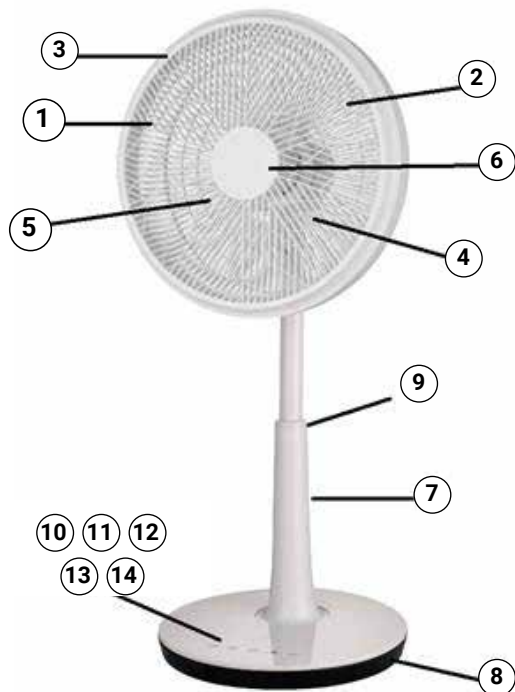
Bei der Verwendung von Elektrogeräten müssen immer grundlegende Sicherheitsmaßnahmen beachtet werden, wie nachfolgend aufgeführt:

- Den Ventilator ausschließlich zu dem in der Bedienungsanleitung beschriebenen Zweck verwenden.
- Zur Vermeidung von Stromschlägen weder Ventilator noch Stecker oder Kabel unter Wasser oder in eine andere Flüssigkeit tauchen und auch nicht mit Flüssigkeiten besprühen.
- Strenge Aufsicht von Erwachsenen ist erforderlich, wenn ein Gerät von Kindern oder in der Nähe von Kindern oder Haustieren verwendet wird.
- Das Gerät von der Steckdose trennen, wenn es nicht in Gebrauch ist, zu einer anderen Stelle transportiert wird, bevor Teile hinzugefügt oder entfernt werden und bevor es gereinigt wird.
- Den Kontakt mit beweglichen Teilen jederzeit vermeiden.
- Den Ventilator NICHT in Betrieb nehmen, wenn die Gitter des Ventilators nicht korrekt angebracht sind.
- Keine defekten oder in irgendeiner Weise beschädigten Geräte oder Geräte mit beschädigtem Kabelstecker verwenden.
- Die Verwendung von Anbaugeräten, die nicht vom Gerätehersteller empfohlen oder verkauft werden, können gefährliche Situationen auslösen.
- Das Gerät nicht im Freien verwenden.
- Das Gerät durch Herausziehen des Steckers aus der Wandsteckdose von der Stromversorgung trennen. NICHT am Kabel ziehen.

- Immer auf trockenem, ebenem Untergrund verwenden.
- Wenn das Netzkabel beschädigt ist, muss es vom Hersteller, einem Fachhändler oder einer entsprechend qualifizierten Person ersetzt werden, um gefährliche Situationen zu vermeiden.
- Dieses Gerät ist nicht für den Gebrauch durch Personen (einschließlich Kindern) mit verminderten physischen, sensorischen oder mentalen Fähigkeiten oder mangelnder Erfahrung und Kenntnissen bestimmt, es sei denn, sie werden von einer für ihre Sicherheit verantwortlichen Person beaufsichtigt oder wurden in den Gebrauch des Geräts eingewiesen.
- Kinder dürfen nicht mit dem Gerät spielen.

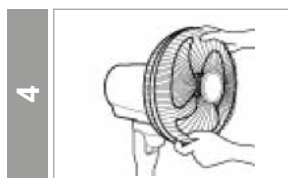
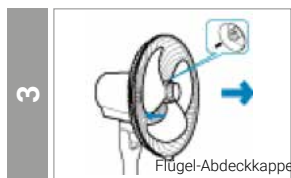
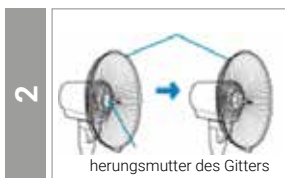
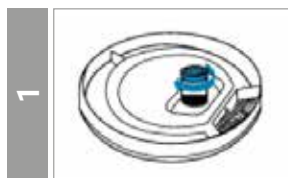
## Beschreibung der Teile

1. Hinteres Sicherheitsgitter
2. Vorderes Sicherheitsgitter
3. Motorgehäuse
4. Ventilatorflügel
5. Sicherheitsmutter des Gitters
6. Flügel-Abdeckkappe
7. Ständer
8. Sockel
9. Taste zur Höheneinstellung
10. Timer
11. Rotationstaste
12. Ein-/Aus-Geschwindigkeitsschalter
13. Geschwindigkeitsschalter
14. Mode



# MONTAGE

1. Die Sicherungsmutter durch Drehen gegen den Uhrzeigersinn vom Ventilatorständer entfernen. Den Ventilatorständer auf den Sockel stellen und fixieren. Dazu die Sicherungsmutter wieder einsetzen und im Uhrzeigersinn festziehen (siehe Abb. 1).
2. Die Abdeckkappe des Flügels durch Drehen im Uhrzeigersinn lösen, um das Sicherheitsgitter und die Flügelkomponenten montieren zu können. Dann die Sicherungsmutter des Gitters vom Motorgehäuse durch Drehen gegen den Uhrzeigersinn lösen.
3. Das hintere Sicherheitsgitter auf das Motorgehäuse aufsetzen und mit der Sicherungsmutter des Gitters im Uhrzeigersinn festdrehen. Dabei muss das hintere Sicherheitsgitter auf den Rastnasen am Motorgehäuse aufliegen (siehe Abb. 2).
4. Den Ventilatorflügel auf die Motorachse schieben und mit der Abdeckkappe des Flügels durch Drehen gegen den Uhrzeigersinn festziehen (siehe Abb. 3).
5. Das vordere Sicherheitsgitter auf dem hinteren Sicherheitsgitter anbringen. Dazu die Öffnungen ausrichten, die Befestigungsklemmen schließen und die Sicherheitsschraube anbringen und festziehen (siehe Abb. 4/5).



## GEBRAUCHSANWEISUNG

SPANNUNG: 22 V

FREQUENZ: 50 Hz

LEISTUNG: 45 W

## MONTAGE DER FERNBEDIENUNG

Für die batteriebetriebene Fernbedienung sind 2 AAA-Batterien erforderlich (nicht inbegriffen). Zum Einlegen der Batterien einfach mit dem Daumen auf die rückwärtige Einbuchtung der Fernbedienung drücken und die Abdeckung entfernen. Die Batterien gemäß Darstellung im Batteriefach einlegen. Die Abdeckung wieder anbringen..

# Betrieb

---

Den Ventilator mit dem Sockel auf eine trockene, ebene Fläche stellen.

Das Kabel mit dem Stecker in eine Standard-Steckdose (220 V AC) stecken.

Zum Einschalten des Ventilators die ON/OFF-Taste auf der Fernbedienung oder den Ein-/Aus-Geschwindigkeitsschalter auf dem Bedienfeld des Geräts betätigen. Zum Ausschalten des Ventilators die ON/OFF-Taste auf der Fernbedienung oder den Ein-/Aus-Geschwindigkeitsschalter auf dem Bedienfeld des Geräts betätigen.

Die Geschwindigkeit kann eingestellt werden, indem die SPEED-Taste auf der Fernbedienung oder der Ein-/Aus-Geschwindigkeitsschalter auf dem Bedienfeld des Geräts mehrmals betätigt wird. Zur Auswahl stehen Brisengeschwindigkeit, geringe Geschwindigkeit, mittlere Geschwindigkeit und hohe Geschwindigkeit. Die entsprechende LED-Anzeige leuchtet dann am Bedienfeld des Ventilators auf.

## Rotationssteuerung

Zum Starten bzw. Anhalten der Rotierbewegung des Ventilatorkopfs auf die OSC-Taste auf der Fernbedienung oder die Rotations-Taste auf dem Bedienfeld des Geräts drücken.

## Timer-Steuerung

Zum Starten bzw. Anhalten des Timers auf die TIMER-Taste der Fernbedienung oder die Timer-Taste auf dem Bedienfeld des Geräts drücken. Bei jedem Tastendruck ändert sich die Timereinstellung wie folgt: 0,5 Std., 1 Std., 2 Std, 4 Std. bis hin zu 7,5 Std. Die entsprechende LED-Anzeige leuchtet dann an der Vorderseite des Ventilators auf.

## Stufe für natürliche Brise und sanfte Brise

Stufe 1: Die MODE-Taste auf der Fernbedienung einmal betätigen. Die Geschwindigkeit des Ventilators wird automatisch langsamer (Modus der natürlichen Brise). Die entsprechende LED-Anzeige leuchtet auf dem Bedienfeld des Ventilators auf.

Stufe 2: Die MODE-Taste auf der Fernbedienung erneut betätigen. Durch diese Funktion wird die Ventilatorgeschwindigkeit weiter reduziert (Modus der sanften Brise). Die entsprechende LED-Anzeige leuchtet auf dem Bedienfeld des Ventilators auf.

Stufe 3: Zum Ausschalten der Funktion natürliche Brise und sanfte Brise die MODE-Taste ein drittes Mal betätigen.

## Neigungseinstellung (siehe Abb. 7)

Die Luftstromrichtung kann einfach angepasst werden, indem der Ventilatorkopf wie auf der Abbildung nach oben oder unten ausgerichtet wird. Den Winkel des Ventilators unbedingt erst dann einstellen, wenn der Ventilator nicht mehr rotiert.

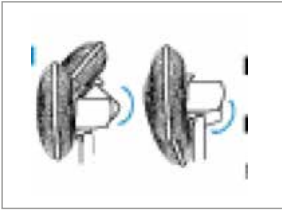
## Höheneinstellung (siehe Abb. 8)

Für eine höhere Einstellung des Ventilators die Taste zur Höheneinstellung drücken. Dann wird der obere Teil des Ventilators weiter ausgefahren. Zum Absenken des Ventilators das Motorgehäuse von Hand nach unten drücken, bis die Ventilatorfeder hörbar einrastet.

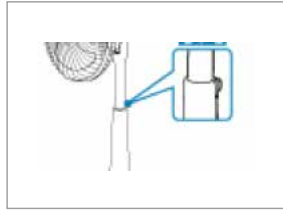
6



7



8



## REINIGUNG UND PFLEGE

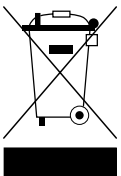
Volg de onderstaande instructies voor het goed en veilig onderhouden van de ventilator.

- Den Ventilator vor der Reinigung oder Montage immer vom Stromnetz trennen.
- Darauf achten, dass kein Wasser auf den Ventilator tropft oder in das Motorgehäuse eindringt.
- Den Ventilator mit einem weichen, mit einer milden Seifenlauge befeuchteten Tuch reinigen.
- Nicht mit Benzin oder Lösungsmitteln reinigen.

### Lagerung des Ventilators

Der Ventilator kann entweder teils demontiert oder komplett montiert gelagert werden. Es ist wichtig, ihn an einem sicheren und trockenen Ort aufzubewahren.

Wird er vor der Lagerung demontiert, empfehlen wir die Nutzung der Originalverpackung (oder eines vergleichbar großen Kartons).



Das nebenstehende Symbol einer durchgestrichenen Mülltonne auf Rädern zeigt an, dass dieses Gerät der WEEE-Richtlinie 2012/19/EU unterliegt. Diese Richtlinie besagt, dass dieses Gerät am Ende seiner Lebensdauer nicht über den normalen Hausmüll entsorgt werden darf, sondern an speziellen Sammelstellen, Wertstoffhöfen oder Entsorgungsunternehmen abgegeben werden muss.



# Bedienung über WLAN

## Die App herunterladen

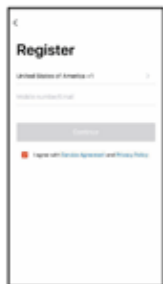
Laden Sie die App TUYA auf Ihr Mobiltelefon herunter, und installieren Sie sie für die erweiterte Ventilatorbedienung.



## WLAN-Konfiguration

1. Stellen Sie sicher, dass Ihr Smartphone mit dem WLAN verbunden ist.
2. Öffnen Sie die TUYA-App und klicken Sie auf „Anmelden“ oder „Registrieren“, um ein Benutzerkonto und ein Kennwort zu erstellen.
3. Klicken Sie oben rechts im Display auf „+“ oder klicken Sie in der Mitte des Displays auf „Gerät hinzufügen“, um ein Gerät hinzuzufügen. Wählen Sie auf der LINKEN Seite des Menüs die Option „Kleines Haushaltsgerät“ aus, und klicken Sie anschließend auf das Ventilatorsymbol.
4. Wählen Sie Ihr WLAN-Netzwerk aus und geben Sie das Kennwort für Ihr WLAN ein, um zur Seite „Verbinden“ zu gelangen.
5. Stellen Sie sicher, dass der Ventilator an das Stromnetz angeschlossen ist. Drücken Sie die Taste Ein/Aus, um den Ventilator einzuschalten. Halten Sie anschließend die Rotations-Taste für mindestens 5 Sekunden gedrückt, um das WLAN-Netzwerk zu suchen. Die WLAN-Anzeige wird sekundlich angezeigt. (Stellen Sie sicher, dass der Abstand zwischen Ihrem Router, Ihrem Smartphone und dem Gerät so gering wie möglich ist.)
6. Klicken Sie auf „Bestätigen Sie, dass die Anzeige schnell blinkt“, um eine Verbindung mit dem WLAN-Netzwerk herzustellen.
7. Nachdem eine Verbindung mit dem Ventilator hergestellt wurde, wird in der App automatisch die Steuerungsseite angezeigt.

**HINWEIS:** Wenn Sie innerhalb von 2 Minuten keine Aktion ausführen, wird die WLAN-Konfiguration abgebrochen. Wählen Sie „Gerät hinzufügen“ erneut aus, um eine neue WLAN-Konfiguration zu erstellen.



## IMPORTANTI ISTRUZIONI PER LA SICUREZZA, DA LEGGERE E CONSERVARE.

### PRECAUZIONI IMPORTANTI

Attenersi sempre alle normali precauzioni di sicurezza quando si utilizzano apparecchi elettrici, per esempio:

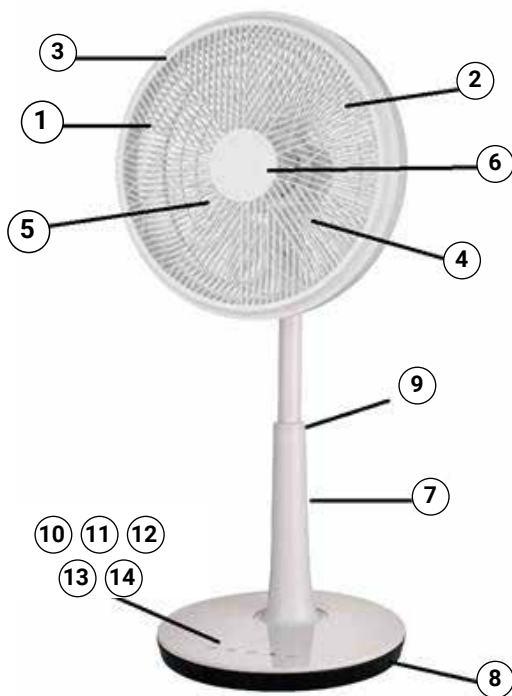
- Utilizzare il ventilatore solo per gli scopi descritti nel manuale di istruzioni.
- Non immergere il ventilatore, la spina o il cavo nell'acqua o in altri liquidi, né spruzzarli con liquidi onde evitare scosse elettriche.
- Controllare da vicino l'uso degli apparecchi elettrici da parte dei bambini o quando sono vicino a bambini o animali domestici.
- Quando non lo si usa o quando lo si sposta da un luogo a un altro, oppure prima di aggiungere o rimuovere parti e prima di pulirlo, scollegare sempre l'apparecchio dalla presa di corrente.
- Evitare di entrare in contatto con parti in movimento.
- NON accendere l'apparecchio senza aver correttamente posizionato le griglie dell'elica.
- Non utilizzare apparecchi che abbiano un cavo o una spina danneggiati, che non funzionino correttamente o siano stati danneggiati in qualche modo.
- L'uso di accessori non consigliati o venduti dal produttore dell'apparecchio può essere pericoloso.
- Non utilizzare all'aperto.
- Scollegare l'apparecchio dalla rete elettrica rimuovendo la spina dalla presa a muro. NON tirare il cavo.
- Utilizzare l'apparecchio sempre su una superficie asciutta e piana.
- Per evitare rischi, se il cavo di alimentazione è danneggiato, deve essere

sostituito dal produttore, presso uno dei suoi centri di manutenzione o da persona qualificata.

- Questo apparecchio non è progettato per l'uso da parte di persone (bambini compresi) con ridotte capacità fisiche o mentali, o prive di esperienza e competenza, a meno che non siano sotto la supervisione di un individuo responsabile della loro sicurezza o abbiano da questi ricevuto istruzioni sull'uso dell'apparecchio.
- Non lasciare che i bambini giochino con l'apparecchio.

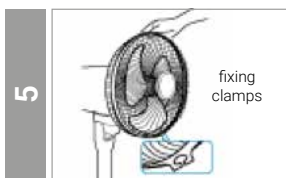
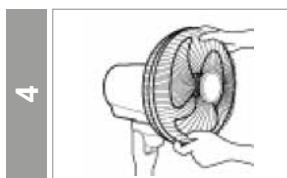
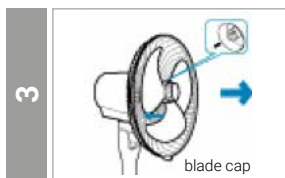
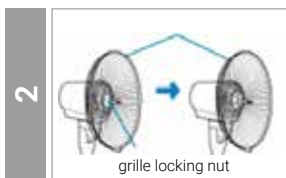
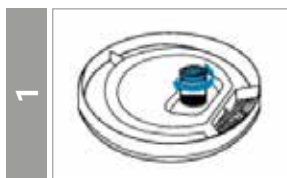
## Descrizione dei componenti

1. griglia di sicurezza posteriore
2. griglia di protezione anteriore
3. alloggiamento motore
4. pala
5. ghiera di fissaggio della griglia
6. coprivotola
7. supporto
8. base
9. pulsante di regolazione dell'altezza
10. pulsante del timer
11. pulsante dell'oscillazione
12. pulsante Accendi/Spengni/ Velocità
13. pulsante Velocità
14. Mode



# MONTAGGIO

1. Rimuovere il dado di fissaggio dal supporto del ventilatore ruotandolo in senso antiorario. Collocare il supporto del ventilatore sulla base e fissarlo in posizione sostituendo il dado di fissaggio e stringendolo saldamente ruotandolo in senso orario (v. Fig. 1).
2. Per montare la griglia di sicurezza e l'elica con le pale, allentare il copriventola ruotandolo in senso orario. Quindi allentare la ghiera di fissaggio della griglia dall'alloggiamento motore ruotandola in senso antiorario.
3. Collocare saldamente la griglia di sicurezza posteriore sull'alloggiamento motore e fissarla ruotando la ghiera di fissaggio della griglia in senso orario finché non è ben stretta, in modo che la griglia di sicurezza posteriore si adatti alle alette di bloccaggio sull'alloggiamento del motore (v. Fig. 2).
4. Inserire l'elica sull'albero motore e fissarla in posizione utilizzando il copriventola, ruotandolo in senso antiorario (v. Fig. 3).
5. Accostare la griglia di sicurezza anteriore a quella posteriore. Allineare i fori, chiudere i morsetti di fissaggio e inserire e avvitare la vite di sicurezza (v. Fig. 4/5).



## ISTRUZIONI PER L'USO

VOLTAGGIO: 22 V

FREQUENZA: 50 Hz

POTENZA: 45 W

## MONTAGGIO DEL TELECOMANDO

Il telecomando richiede 2 batterie AAA (non in dotazione) per funzionare. Per installare le batterie, premere con il pollice sull'incavo sul retro del telecomando e far scorrere il coperchio per rimuoverlo. Inserire le batterie secondo lo schema riportato all'interno del vano. Rimettere il coperchio.

# Funzionamento

Collocare la base del ventilatore su una superficie asciutta e piana.

Collegare il cavo a una normale presa di corrente a 220 V.

Per accendere il ventilatore, premere il pulsante ON/OFF sul telecomando o il pulsante Accendi/Spegni/Velocità sul pannello di controllo. Per spegnere il ventilatore, premere il pulsante ON/OFF sul telecomando o il pulsante Accendi/Spegni/Velocità sul pannello di controllo.

La velocità può essere regolata premendo ripetutamente il pulsante SPEED sul telecomando o il pulsante Accendi/Spegni/Velocità sul pannello di controllo. Si può impostare la velocità a minima, bassa, media o alta. Sul pannello di controllo del ventilatore si accenderà la relativa spia.

## Controllo dell'oscillazione

Per avviare e arrestare l'oscillazione del ventilatore, premere il pulsante OSC sul telecomando o il pulsante dell'oscillazione sul pannello di controllo.

## Controllo del timer

Per avviare e arrestare il timer o selezionare un'impostazione tra le seguenti, premere il pulsante TIMER sul telecomando o il pulsante del timer sul pannello di controllo: 0,5 h, 1 h, 2 h, 4 h fino a 7,5 h. Sulla parte anteriore del ventilatore si accenderà la relativa spia.

## Regolazione della velocità minima e di quella adatta al sonno

Impostazione 1: Premere una volta il pulsante MODE sul telecomando. La velocità del ventilatore diminuirà automaticamente (velocità minima). Sul pannello di controllo si accenderà la relativa spia.

Impostazione 2: Premere ancora il pulsante MODE sul telecomando. La velocità del ventilatore diminuirà ulteriormente (velocità adatta al sonno). Sul pannello di controllo si accenderà la relativa spia.

Impostazione 3: Premere una terza volta il pulsante MODE per disattivare la velocità minima e la velocità adatta al sonno.

## Regolazione dell'inclinazione (v. Fig. 7)

È possibile regolare la direzione del flusso dell'aria semplicemente spostando la testa del ventilatore verso l'alto o verso il basso come mostrato in figura. Regolare l'angolazione del ventilatore solo dopo che l'elica ha smesso di girare.

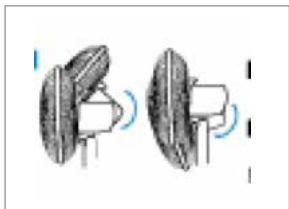
## Regolazione in altezza (v. Fig. 8)

Per aumentare l'altezza del ventilatore, premere il pulsante di regolazione dell'altezza e la parte superiore del ventilatore si muoverà verso l'alto. Per abbassare la ventola, spingere con una mano l'alloggiamento motore verso il basso finché non si attiva la molla del ventilatore. Quando è in posizione si sentirà un clic.

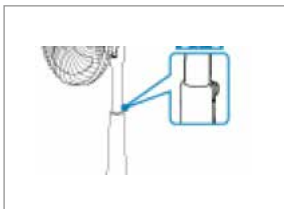
6



7



8



## PULIZIA E MANUTENZIONE

Attenersi alle istruzioni seguenti per mantenere il ventilatore perfettamente funzionante e sicuro.

- Scollegare sempre il ventilatore prima di effettuare la pulizia o il montaggio.
- Non far andare acqua sopra l'alloggiamento motore del ventilatore o all'interno di esso.
- Pulire il ventilatore utilizzando un panno morbido, inumidito con una soluzione di sapone neutro.
- Non usare benzina o solventi.

### Conservazione

Il ventilatore si può conservare parzialmente smontato o montato. È importante conservarlo in un luogo sicuro e asciutto.

Volendolo conservare smontato, si consiglia di utilizzare la scatola originale (o una di dimensioni adeguate) per riporre i pezzi.



Il simbolo barrato accanto con un bidone della spazzatura su ruote indica che questo dispositivo è soggetto alla Direttiva 2012/19/UE. Questa direttiva stabilisce che alla fine del suo ciclo di vita, questo dispositivo non deve essere smaltito attraverso i normali rifiuti domestici, ma deve essere restituito a siti di raccolta speciali, depositi di riciclaggio o società di gestione dei rifiuti.

# Funzionamento tramite Wi-Fi

## Scaricare l'app

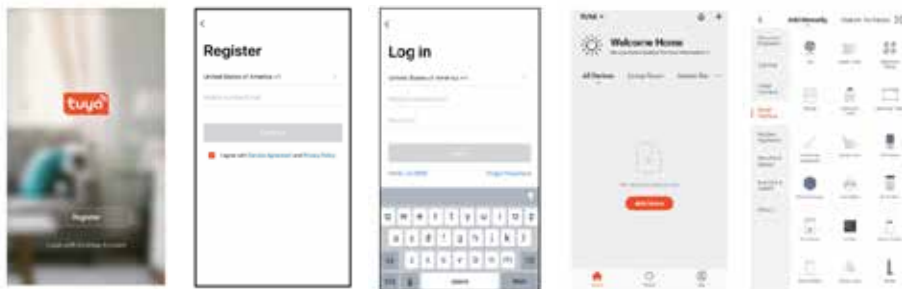
Scaricare e installare l'app TUYA sul cellulare per il funzionamento avanzato del ventilatore.



## Configurazione della rete Wi-Fi

1. Assicurarsi di essere connessi alla rete Wi-Fi.
2. Aprire l'app TUYA e cliccare su "Accedi o registrati" per creare un account e una password.
3. Cliccare sul segno + nell'angolo in alto a destra dello schermo o su "Aggiungi dispositivo" al centro dello schermo per aggiungere un dispositivo. Selezionare "Piccolo elettrodomestico" sul lato SINISTRO del menu, poi cliccare sull'icona del ventilatore.
4. Selezionare la rete Wi-Fi e inserire la password per entrare nella pagina "Aggiunta dispositivo".
5. Assicurarsi che il ventilatore sia collegato all'alimentazione. Premere il pulsante On/off per accendere il ventilatore, poi cliccare sul pulsante di oscillazione per almeno 5 secondi per cercare la rete Wi-Fi. L'indicatore del Wi-Fi viene visualizzato ogni secondo. (Assicurarsi che il router, il telefono cellulare e il dispositivo siano il più vicino possibile)
6. Cliccare su "Verificare che l'indicatore lampeggi velocemente" per connettersi alla rete Wi-Fi.
7. Dopo aver collegato il ventilatore, verrà visualizzato automaticamente la pagina di controllo.

**NOTA:** se non si esegue alcuna azione entro 2 minuti, la configurazione del Wi-Fi verrà interrotta. Selezionare di nuovo "Aggiungi dispositivo" per creare una nuova configurazione del Wi-Fi.



## LEA Y GUARDE ESTAS IMPORTANTES INSTRUCCIONES DE SEGURIDAD.

### **MEDIDAS DE SEGURIDAD IMPORTANTES**

Al utilizar aparatos eléctricos, siempre hay que adoptar unas medidas de precaución básicas, incluyendo las siguientes:

- Utilice el ventilador únicamente para los fines que se describen en el manual de instrucciones.
- Para evitar descargas eléctricas, no sumerja el ventilador, el enchufe ni el cable en agua ni en ningún otro líquido, ni rocíe estos elementos con líquidos.
- Se requiere una estrecha supervisión cuando un menor vaya a utilizar el aparato, o si se va a utilizar cerca de niños o mascotas.
- Desenchufe el aparato si no se va a utilizar, si se va a desplazar de un sitio a otro, si se van a añadir o quitar piezas o si se va a limpiar.
- Evite el contacto con piezas en movimiento.
- NO encienda el ventilador sin las rejillas bien puestas.
- No utilice ningún aparato que tenga el enchufe o el cable dañados, o que presente algún fallo de funcionamiento, o que se haya dañado de otra manera.
- El uso de accesorios no recomendados o no vendidos por el fabricante del aparato puede ser peligroso.
- No lo utilice en exteriores.
- Para desconectar el aparato de la corriente, desenchúfelo. NO tire del cable.
- Utilícelo siempre sobre una superficie nivelada y seca.
- Si el cable de corriente está dañado, se debe pedir su sustitución al

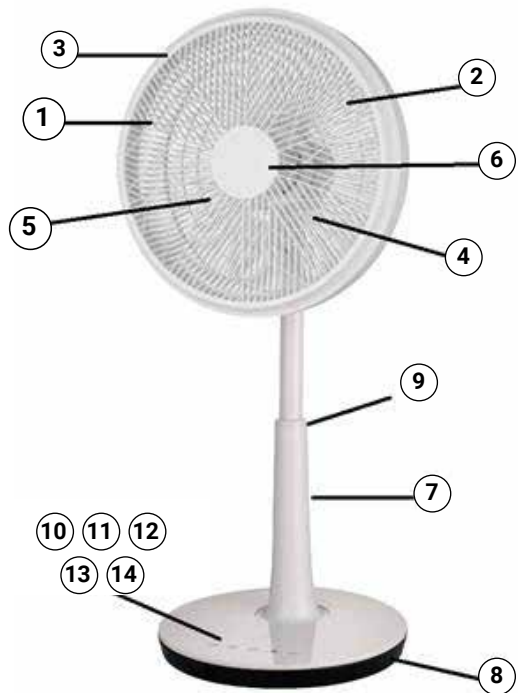


fabricante, a su servicio técnico o a cualquier otra persona igualmente cualificada, para evitar riesgos.

- Este aparato no se ha concebido para que lo usen personas (incluidos menores) con las capacidades físicas, sensoriales o mentales reducidas, o con falta de experiencia y conocimientos, salvo que sea con supervisión o si han recibido instrucciones sobre el uso del aparato por parte de una persona responsable de su seguridad.
- No permita que los niños jueguen con este aparato.

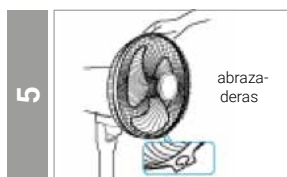
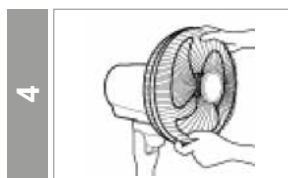
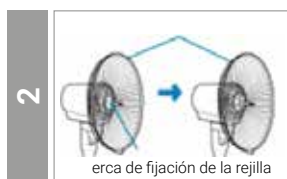
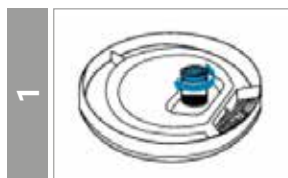
## Diagrama de despiece

1. pieza trasera de la rejilla
2. pieza delantera de la rejilla
3. carcasa del motor
4. aspas
5. tuerca de fijación de la rejilla
6. tope de las aspas
7. tubo de soporte
8. base
9. botón de ajuste de la altura
10. temporizador
11. interruptor de oscilación
12. botón on/off/speed
13. botón speed
14. Mode



# MONTAJE

1. Retire la tuerca de fijación del tubo de soporte del ventilador girándola hacia la izquierda. Coloque el tubo de soporte del ventilador sobre la base y fíjelo en su sitio colocando de nuevo la tuerca y apretándola bien girándola hacia la derecha (figura 1).
2. Para montar la rejilla de seguridad y los componentes de las aspas, afloje el tope de las aspas girándolo hacia la derecha. A continuación, afloje la tuerca de fijación de la rejilla a la carcasa del motor girándola hacia la izquierda.
3. Coloque la pieza trasera de la rejilla de seguridad sobre la carcasa del motor, en la posición correcta, y apriétela girando la tuerca de fijación de la rejilla hacia la derecha hasta asegurarse de que la pieza trasera de la rejilla encaja en las agarraderas de la carcasa del motor (figura 2).
4. Empuje las aspas sobre el eje del motor y fíjelas mediante el tope de las aspas, enroscándolo hacia la izquierda (figura 3).
5. Coloque la pieza delantera de la rejilla contra la trasera. Alinee los orificios, cierre las abrazaderas de sujeción e inserte y apriete el tornillo de seguridad (figuras 4/5).



## INSTRUCCIONES DE USO

TENSIÓN: 22 V

FRECUENCIA: 50 Hz

POTENCIA: 45 W

## PREPARACIÓN DEL MANDO A DISTANCIA

El mando a distancia funciona con 2 pilas AAA (no incluidas). Para instalar las pilas, presione las hendiduras de la parte posterior del mando con el dedo pulgar y quite la tapa. Inserte las pilas según el diagrama del interior del compartimento. Vuelva a poner la tapa.

# Manejo

---

Coloque la base del ventilador sobre una superficie nivelada y seca.

Enchufe el cable a una toma estándar de corriente alterna de 220 V.

Para encender el ventilador, pulse el botón ON/OFF del mando a distancia o el botón on/off/speed del panel de control. Para apagar el ventilador, pulse el botón ON/OFF del mando a distancia o el botón on/off/speed del panel de control.

La velocidad se puede ajustar pulsando repetidamente el botón SPEED del mando a distancia o el botón on/off/speed del panel de control. Puede elegir entre velocidad de brisa, baja, media o alta. En el panel de control del ventilador, se encenderá el piloto correspondiente.

## Control de la oscilación

Para activar o desactivar el movimiento de oscilación de la cabeza del ventilador, pulse el botón OSC del mando a distancia o el interruptor de oscilación del panel de control.

## Control del temporizador

Para poner en marcha o detener el temporizador, pulse el botón TIMER del mando a distancia o el botón de temporizador del panel de control para ir recorriendo las opciones: 0,5 h, 1 h, 2 h, 4 h, hasta 7,5 h. En la parte delantera del ventilador, se encenderá la luz LED correspondiente.

## Configuración de brisa natural y brisa para dormir

Opción 1: Pulse el botón MODE una vez en el mando a distancia. El ventilador perderá velocidad automáticamente (modo de brisa natural). En el panel de control, se encenderá la luz LED correspondiente.

Opción 2: Pulse otra vez el botón MODE en el mando a distancia. Con esta función, el ventilador perderá velocidad (modo de brisa para dormir). En el panel de control, se encenderá la luz LED correspondiente.

Opción 3: Pulse el botón MODE por tercera vez para desactivar la función de brisa natural y brisa para dormir.

## Ajuste de la inclinación (figura 7)

La dirección de la corriente de aire se puede modificar inclinando la cabeza del ventilador hacia arriba o hacia abajo, como se muestra en la ilustración. No ajuste el ángulo del ventilador hasta que se haya detenido por completo.

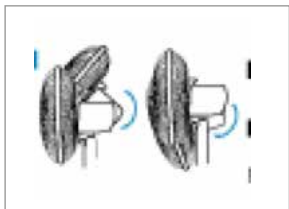
## Ajuste de la altura (figura 8)

Para elevar el ventilador, presione el botón de ajuste de la altura y la pieza superior del ventilador se elevará. Para bajar el ventilador, empuje la carcasa del motor hacia abajo con la mano, hasta que se active el resorte del ventilador. Escuchará un chasquido cuando esté en su sitio.

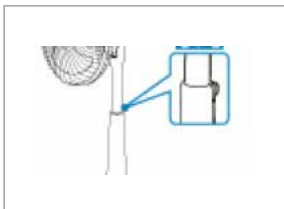
6



7



8



## LIMPIEZA Y MANTENIMIENTO

Siga estas instrucciones para mantener el ventilador de forma correcta y segura.

- Siempre desenchufe el ventilador antes de limpiarlo o montarlo.
- No permita que entre agua sobre la carcasa del motor del ventilador, ni en su interior.
- Limpie el ventilador con un paño suave humedecido con agua jabonosa.
- No use gasolina ni disolventes para limpiar el aparato.

### Almacenamiento del ventilador

El ventilador se puede guardar montado o parcialmente desmontado. Es importante que sea en un lugar seco y seguro.

Si lo desmonta antes de guardarlo, le aconsejamos que utilice la caja original (o una de tamaño apropiado).



El símbolo adyacente de un contenedor de basura tachado indica que este dispositivo está sujeto a la Directiva 2012/19/UE. Esta Directiva establece que, al final de su ciclo de vida, este dispositivo no debe ser desechado junto con el resto de los residuos domésticos, sino que se debe entregar en puntos limpios especiales, en depósitos de reciclado o a empresas de gestión de residuos.

# Control de dispositivos mediante wifi

## Descargar la aplicación

Descargue e instale en su teléfono móvil la aplicación TUYA para control avanzado de ventiladores.



## Configuración de wifi

1. Compruebe que el dispositivo esté conectado a la red wifi.
2. Abra la aplicación TUYA y haga clic en «Iniciar sesión con cuenta existente» o «Crear cuenta nueva» para registrar una cuenta y elegir una contraseña.
3. Para añadir un nuevo dispositivo, haga clic en el símbolo «+» de la esquina superior derecha, o bien en «Añadir dispositivo», en la parte central de la pantalla. En el menú de la parte izquierda, seleccione «Electrodoméstico p...» y, a continuación, toque el icono «Ventilador (Wi-Fi)».
4. En la página de conexión, seleccione la red wifi y escriba la contraseña correspondiente.
5. Compruebe que el ventilador esté conectado a la toma de corriente. Pulse el botón de encendido/apagado para poner en marcha el ventilador y, a continuación, mantenga pulsado el botón de oscilación durante al menos 5 segundos para buscar la red wifi. El indicador de wifi se mostrará con una frecuencia de un segundo. (Procure que el rúter, el teléfono móvil y el dispositivo estén lo más cerca que sea posible entre sí.)
6. Haga clic en «Confirme que el indicador parpadea rápidamente» para conectar con la red wifi.
7. Tras conectar el ventilador, la aplicación accederá automáticamente a la página de control.

**NOTA:** En caso de no realizarse ninguna acción en un plazo de 2 minutos, se interrumpirá el proceso de configuración de la red wifi. Seleccione otra vez «Añadir dispositivo» para iniciar una nueva configuración de wifi.



## LÄS OCH SPARA DESSA VIKTIGA SÄKERHETSINSTRUKTIONER

### VIKTIGA SÄKERHETSFÖRESKRIFTER

När elektriska apparater används, måste allmänna säkerhetsåtgärder vidtas, inklusive följande:

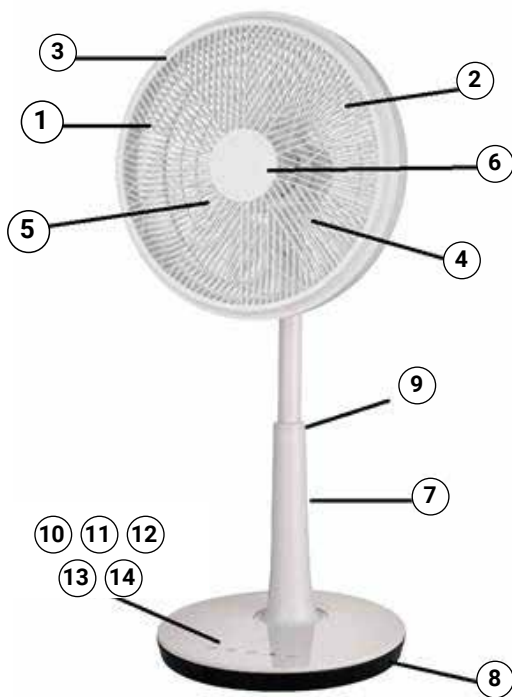
- Använd endast fläkten för de ändamål som beskrivs i bruksanvisningen.
- Undvik elstötar. Sänk inte ned fläkten, kontakten eller sladden i vatten eller någon annan vätska. Spruta eller stänk inte vatten eller andra vätskor på apparaten.
- Var mycket uppmärksam om apparaten används av, eller i närheten av, barn.
- Koppla ur apparaten från eluttaget när den inte används, om du flyttar fläkten från en plats till en annan, innan du lägger till eller tar bort delar och innan du rengör den.
- Undvik all kontakt med rörliga delar.
- ANVÄND INTE fläkten om gallret inte sitter på plats.
- Använd inte apparaten om sladden eller kontakten är skadad. Använd inte heller apparaten om den inte fungerar korrekt eller har skadats på något sätt.
- Använd aldrig tillbehör som inte har rekommenderats eller sålts av tillverkaren. Det kan leda till farliga situationer.
- Använd inte apparaten utomhus.
- Bryt strömmen genom att dra kontakten ur vägguttaget. DRA INTE i sladden.
- Placera alltid apparaten på en torr och jämn yta.
- Om elsladden är skadad måste den av säkerhetsskäl bytas ut av tillverkaren, dess serviceombud eller en annan kvalificerad person.
- Den här apparaten bör inte användas av personer (inklusive barn) med

nedsatt fysisk, sensorisk eller mental förmåga eller brist på erfarenhet och/eller kunskap, såvida de inte övervakas av en person som ansvarar för deras säkerhet eller instrueras av denna person om hur apparaten ska användas.

- Låt inte barn leka med apparaten.

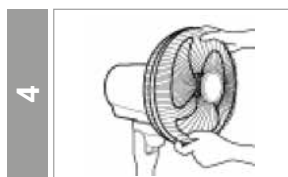
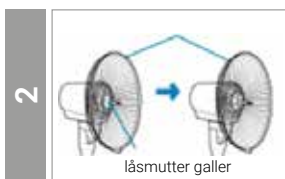
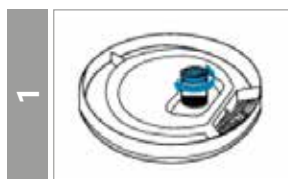
## Apparatens delar

1. bakre säkerhetsgaller
2. främre säkerhetsgaller
3. motordel
4. fläktblad
5. låsmutter galler
6. kåpa
7. skaft
8. fot
9. höjjusteringsknapp
10. timer
11. oscillationsknapp
12. ON/OFF/Speed-knapp
13. Speed-knapp
14. Mode



# MONTERING

1. Lossa muttern från fläktstativet genom att vrida den moturs. Fäst stativet till fläktens fot, sätt tillbaka muttern och dra åt ordentligt genom att vrida muttern medurs (se fig. 1).
2. För att montera säkerhetsgallret och fläktbladen, lossa kåpan genom att vrida den medurs. Lossa sedan muttern som håller gallret på plats från motordelen genom att vrida den moturs.
3. Fäst det bakre säkerhetsgallret ordentligt på motordelen och dra åt muttern medurs tills den fäster ordentligt. Se till att det bakre säkerhetsgallret fäster korrekt mot motordelen (se fig. 2).
4. Fäst fläktbladet på motoraxeln och sätt på kåpan genom att vrida den moturs (se fig. 3).
5. Placera det främre säkerhetsgallret mot det bakre säkerhetsgallret. Rikta in hålen, stäng klämmorna och sätt i och dra åt säkerhetsskruven (se fig. 4/5).



## BRUKSANVISNING

SPÄNNING: 22 V

FREKVENS: 50 Hz

EFFEKT: 45 W

## SÄTTA I BATTERIER I FJÄRRKONTROLLEN

Fjärrkontrollen behöver två AAA-batterier (ingår ej) för att fungera. För att sätta i batterierna, tryck på fördjupningarna på fjärrkontrollens baksida och ta bort locket. Sätt i batterierna enligt schemat på insidan. Sätt tillbaka locket.



# Användning

Ställ fläkten på en torr, jämn yta.

Sätt i kontakten i ett standard 220 V eluttag.

Sätt på fläkten genom att trycka på ON/OFF-knappen på fjärrkontrollen eller på ON/OFF/Speed-knappen på fläktens fot. Stäng av fläkten genom att trycka på ON/OFF-knappen på fjärrkontrollen eller på ON/OFF/Speed-knappen på fläktens fot.

Hastigheten kan justeras genom att trycka upprepade gånger på SPEED-knappen på fjärrkontrollen eller på ON/OFF/Speed-knappen på fläktens fot. Du kan välja mellan bris, låg hastighet, medium hastighet och hög hastighet. Respektive LED-lampa på fläktens fot tänds.

## Oscillation

För att starta och stoppa fläktens oscillerande, tryck på OSC-knappen på fjärrkontrollen eller på OSC-knappen på foten.

## Timer

För att starta och stoppa fläktens timerfunktion, tryck på TIMER-knappen på fjärrkontrollen eller på TIMER-knappen på foten. Du kan välja mellan följande inställningar: 0,5 tim, 1 tim, 2 tim, 4 - 7,5 tim. Respektive LED-lampa på fläktens fot tänds.

## Inställning "naturlig bris" och "nattlig bris"

Inställning 1: Tryck en gång på MODE-knappen på fjärrkontrollen. Fläkten kommer automatiskt att sänka farten ("naturlig bris"-inställning). Tillhörande LED-lampa på fläktens fot kommer att lysa.

Inställning 2: Tryck en gång till på MODE-knappen på fjärrkontrollen. Den här inställningen gör att fläkten sänker farten ("nattlig bris"-inställning). Tillhörande LED-lampa på fläktens fot kommer att lysa.

Inställning 3: Tryck en tredje gång på MODE-knappen på fjärrkontrollen för att stänga av inställningarna "naturlig bris" och "nattlig bris".

## Justera lutningen (Se fig. 7)

Luftflödet kan enkelt justeras genom att luta fläkthuvudet nedåt eller uppåt såsom visas på bilden. Vänta med att justera vinkeln tills fläkten har slutat rotera.

## Justera höjden (Se fig. 8)

För att höja fläkten, tryck på höjjusteringsknappen så kommer den övre delen av fläkten att höjas. För att sänka fläkten, tryck ner motordelen med handen tills fjädern aktiveras. Ett klick hörs när den är på plats.

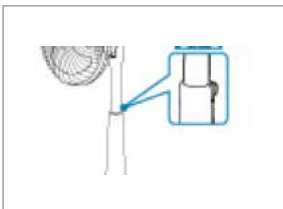
6



7



8



## RENGÖRING OCH UNDERHÅLL

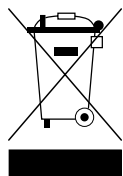
Följ dessa instruktioner för att sköta din fläkt på ett korrekt och säkert sätt.

- Dra alltid ut kontakten ur eluttaget före rengöring eller montering.
- Se till att inget vatten kan droppa på eller in i motordelen.
- Rengör fläkten med en mjuk trasa fuktad med mildt rengöringsmedel.
- Använd aldrig bensin eller thinner.

### Förvaring

Du kan förvara fläkten monterad eller (delvis) nedmonterad. Det är viktigt att förvara den på ett säkert, torrt ställe.

Om du tar isär fläkten före förvaring rekommenderar vi att du använder originalförpackningen (eller en annan låda i lämplig storlek).



Symbolen med en överkorsad soptunna på hjul betyder att apparaten omfattas av direktiv 2012/19/EU. I detta direktiv anges att enheten vid slutet av sin livslängd inte får kasseras som vanligt hushållsavfall utan måste lämnas till en speciell insamlingsplats, återvinningsdepå eller avfallshanteringsföretag.

# Manövrering via wifi

## Ladda ner appen

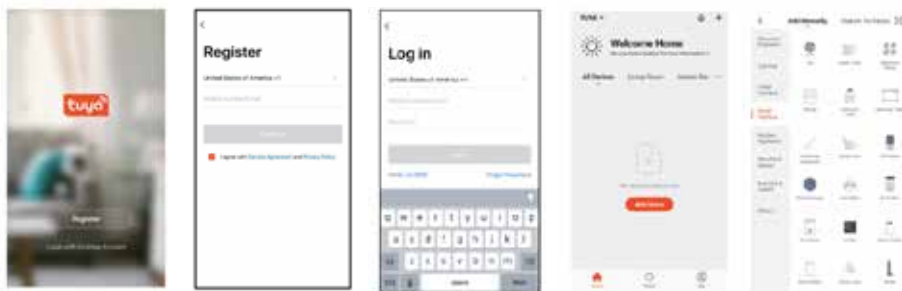
Ladda ner och installera appen TUYA på mobiltelefonen för avancerad manövrering av fläkten.



## Konfigurera wifi

1. Se till att du är ansluten till wifi-nätverket.
2. Öppna TUYA-appen och klicka på "Logga in" eller "Registrera" för att skapa ett konto och lösenord.
3. Klicka på "+" uppe till höger på skärmen eller "Lägg till enhet" mitt på skärmen för att lägga till en enhet. Välj "Mindre hushållsmaskiner" till VÄNSTER och klicka sedan på Fläkt-symbolen.
4. Välj ditt wifi-nätverk och ange wifi-lösenordet för att komma till sidan "Ansluter".
5. Kontrollera att fläkten är ansluten till elnätet. Tryck på knappen på/av för att sätta på fläkten, klicka sedan på den oscillationsknappen i minst 5 sekunder för att söka i wifi-nätverket. Wifi-symbolen visas varje sekund. (Se till att routern, mobiltelefonen och enheten är så nära varandra som möjligt.)
6. Klicka på "Bekräfta att indikatorn blinkar snabbt" för att ansluta till wifi-nätverket.
7. När fläkten har anslutits öppnar appen manöversidan automatiskt

**TÄNK PÅ:** Wifi-konfigurationen avbryts om du inte fortsätter inom 2 minuter. Välj "Lägg till enhet" igen för att konfigurera en ny enhet i wifi-nätverket.



## PROSIMY O PRZECZYTANIE I ZACHOWANIE TYCH WAŻNYCH INSTRUKCJI BEZPIECZEŃSTWA.

### WAŻNE ŚRODKI BEZPIECZEŃSTWA

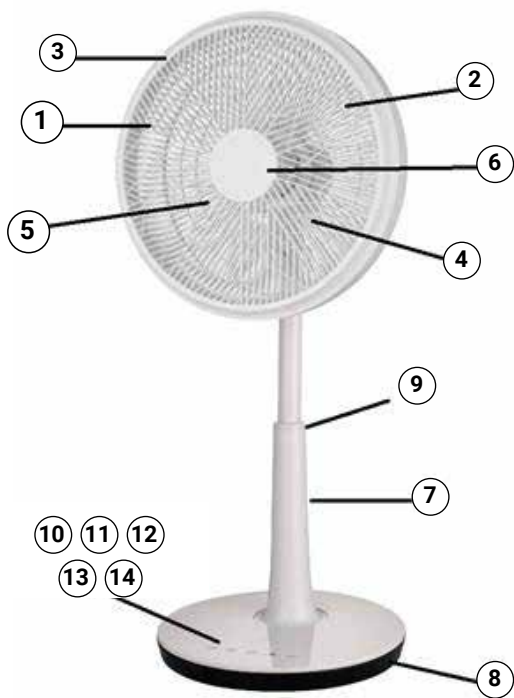
Podczas korzystania z urządzeń elektrycznych należy zawsze stosować podstawowe środki ostrożności, takie jak:

- Wentylatora należy używać wyłącznie do celów opisanych w instrukcji obsługi.
- Aby nie doprowadzić do porażenia prądem elektrycznym, nie zanurzać w wodzie lub innej cieczy wentylatora, wtyczki ani przewodu ani nie spryskiwać ich cieczami.
- Gdy urządzenie jest używane przez dzieci bądź w pobliżu dzieci lub zwierząt domowych, konieczny jest ścisły nadzór osoby dorosłej.
- Gdy urządzenie nie jest używane, podczas jego przenoszenia z jednego miejsca na drugie, przed dodaniem lub usunięciem części oraz przed czyszczeniem należy odłączyć je od gniazdka elektrycznego.
- Unikać kontaktu z częściami ruchomymi.
- NIE używać urządzenia bez prawidłowo założonych osłon wentylatora.
- Nie używać urządzenia, które ma uszkodzoną wtyczkę przewodu, działa nieprawidłowo lub zostało uszkodzone w jakikolwiek inny sposób.
- Używanie akcesoriów, które nie są zalecane lub sprzedawane przez producenta urządzenia, może być niebezpieczne.
- Nie używać urządzenia na zewnątrz.
- Odłączyć od sieci elektrycznej poprzez wyjęcie wtyczki z gniazdka. NIE ciągnąć za przewód.
- Używać zawsze na suchej i równej powierzchni.

- Jeśli przewód zasilający jest uszkodzony, musi zostać wymieniony przez producenta, pracownika autoryzowanego serwisu lub inną wykwalifikowaną osobę w celu uniknięcia zagrożenia.
- Urządzenie nie jest przeznaczone do używania przez osoby (w tym dzieci) o ograniczonych zdolnościach fizycznych, czuciowych lub umysłowych, lub nieposiadające odpowiedniego doświadczenia i wiedzy, chyba że używają go pod pieką osoby odpowiedzialnej za ich bezpieczeństwo bądź otrzymały od takiej osoby instrukcje dotyczące użytkowania urządzenia.
- Nie należy pozwalać dzieciom bawić się urządzeniem.

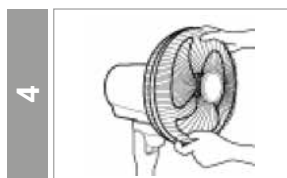
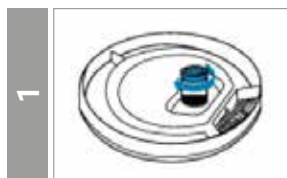
## Opis elementów

1. osłona tylna
2. osłona przednia
3. obudowa silnika
4. łopatki
5. nakrętka zabezpieczająca osłony
6. nasadka łopatek
7. trzon podstawy
8. podstawa
9. przycisk regulacji wysokości
10. timer
11. przycisk drgań
12. przycisk on/off/speed :
13. przycisk speed
14. Mode



# MONTAŻ

1. Wykręcić nakrętkę zabezpieczającą z trzonu podstawy wentylatora, obracając ją w kierunku przeciwnym do ruchu wskazówek zegara. Umieścić trzon podstawy wentylatora na podstawie i zamocować go, zakładając nakrętkę zabezpieczającą i blokując go mocno poprzez dokręcenie w kierunku zgodnym z ruchem wskazówek zegara (patrz rys. 1).
2. Aby zmontować osłonę i elementy łopatek, należy poluzować nasadkę łopatek, obracając je w kierunku zgodnym z ruchem wskazówek zegara. Następnie poluzować nakrętkę zabezpieczającą osłonę na obudowie silnika, obracając ją w kierunku przeciwnym do ruchu wskazówek zegara.
3. Nałożyć mocno tylną osłonę na obudowę silnika i zamocować ją, obracając nakrętkę zabezpieczającą w kierunku zgodnym z ruchem wskazówek zegara do oporu, tak aby tylna osłona przylegała do zaczepów blokujących na obudowie silnika (patrz rys. 2).
4. Nasunąć łopatki na wałek silnika i zamocować za pomocą nasadki, obracając ją w kierunku przeciwnym do ruchu wskazówek zegara (patrz rys. 3).
5. Nałożyć osłonę przednią na osłonę tylną. Wyrównać otwory, zamknąć zaciski mocujące oraz założyć i dokręcić śrubę zabezpieczającą (patrz rys. 4/5).



## INSTRUKCJA OBSŁUGI

NAPIĘCIE: 22 V

CZĘSTOTLIWOŚĆ: 50 Hz

ZASILANIE: 45 W

## PRZYGOTOWANIE PILOTA ZDALNEGO STEROWANIA

Pilot zdalnego sterowania wymaga 2 baterii AAA (brak w zestawie). Aby zainstalować baterie, nacisnąć kciukiem na wgłębienie z tyłu pilota i zdjąć pokrywę. Włożyć baterie zgodnie z przedstawionym wewnątrz schematem. Założyć ponownie pokrywę.

# Obsługa

Umieścić podstawę wentylatora na suchej, równej powierzchni.

Podłączyć przewód do dowolnego standardowego gniazdka 220 V.

Włączyć wentylator, naciskając przycisk ON/OFF na pilocie zdalnego sterowania lub naciskając przycisk on/off/speed na panelu sterowania. Wyłączyć wentylator, naciskając przycisk ON/OFF na pilocie zdalnego sterowania lub przycisk on/off/speed na panelu sterowania.

Prędkość można ustawić, naciskając kilkakrotnie przycisk SPEED na pilocie zdalnego sterowania lub przycisk on/off/speed na panelu sterowania. Można wybrać opcje bardzo wysoka prędkość, mała prędkość, średnia prędkość oraz wysoka prędkość. Na panelu sterowania zaświeci się odpowiednia kontrolka LED.

## Kontrola drgań

Aby zatrzymać drgania głowicy wentylatora, należy nacisnąć przycisk OSC na pilocie zdalnego sterowania lub przycisk drgań na panelu sterowania.

## Sterowanie timerem

Aby uruchomić i zatrzymać timer, należy nacisnąć przycisk TIMER na pilocie zdalnego sterowania lub przycisk Timer na panelu sterowania, aby przejść przez ustawienia timera: 0,5 h, 1 h, 2 h, 4 h do 7,5 h. Z przodu wentylatora zaświeci się odpowiednia kontrolka LED.

## Ustawienia funkcji Natural breeze i Sleep breeze

Ustawienie 1: Nacisnąć jednokrotnie przycisk MODE na pilocie zdalnego sterowania. Prędkość wentylatora będzie się automatycznie zmniejszać (tryb Natural breeze). Zaświeci się odpowiednia kontrolka LED na panelu sterowania.

Ustawienie 2: Nacisnąć ponownie przycisk MODE na pilocie zdalnego sterowania. Ta funkcja powoduje zmniejszenie prędkości wentylatora (tryb Sleep breeze). Zaświeci się odpowiednia kontrolka LED na panelu sterowania.

Ustawienie 3: Nacisnąć przycisk MODE po raz trzeci, aby wyłączyć funkcje Natural breeze i Sleep breeze.

## Regulacja nachylenia (patrz rys. 7)

Kierunkiem przepływu powietrza można w prosty sposób sterować poprzez przesunięcie głowicy wentylatora w górę lub w dół, jak pokazano na rysunku. Kąt wentylatora należy ustawić dopiero po zatrzymaniu obrotów.

## Regulacja wysokości (patrz rys. 8)

Aby zwiększyć wysokość wentylatora, należy nacisnąć przycisk regulacji wysokości; podniesie się wtedy górna część wentylatora. Aby obniżyć wentylator, należy nacisnąć ręką obudowę silnika w dół, aż do zadziałania sprężyny. Kiedy obudowa znajdzie się na miejscu, będzie słychać kliknięcie.

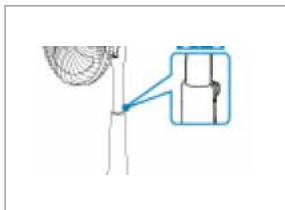
6



7



8



## CZYSZCZENIE I KONSERWACJA

Aby prawidłowo dbać o wentylator i użytkować go w sposób bezpieczny, należy przestrzegać poniższych instrukcji.

- Przed czyszczeniem lub montażem należy bezwzględnie odłączyć wentylator od zasilania.
- Nie dopuszczać do kontaktu obudowy silnika wentylatora z wodą.
- Wentylator czyścić za pomocą miękkiej szmatki zwilżonej łagodnym roztworem detergentu.
- Do czyszczenia nie używać benzyny ani rozcieńczalnika.

### Przechowywanie wentylatora

Wentylator można przechowywać po częściowym rozmontowaniu lub w całości. Ważne jest, aby był przechowywany w bezpiecznym suchym miejscu.

W przypadku demontażu wentylatora w celu jego przechowania zalecamy użycie oryginalnego (lub odpowiednio dużego) pudełka.



Przedstawiony z boku symbol przekreślonego kosza na śmieci na kółkach oznacza, że urządzenie to podlega dyrektywie 2012/19/UE. Zgodnie z tą dyrektywą po zakończeniu okresu użytkowania urządzenia nie wolno wyrzucać go wraz ze zwykłymi śmieciami z gospodarstwa domowego. Należy oddać je do specjalnego punktu zbiórki, punktu recyklingu lub firmy zajmującej się gospodarką odpadami.



# Obsługa za pomocą Wi-Fi

## Pobierz aplikację

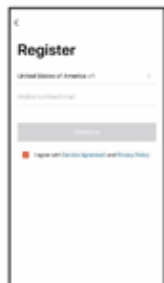
W celu obsługi zaawansowanych funkcji wentylatora pobierz aplikację TUYA i zainstaluj ją na swoim telefonie komórkowym.



## Konfiguracja Wi-Fi

1. Upewnij się, że masz połączenie z siecią Wi-Fi.
2. Otwórz aplikację TUYA i kliknij „Zaloguj się” lub „Zarejestruj się”, aby utworzyć konto i hasło.
3. Kliknij „+” w prawym górnym rogu ekranu lub „Dodaj urządzenie” pośrodku ekranu, aby dodać urządzenie. Wybierz „Małe urządzenie domowe” po LEWEJ stronie menu, a następnie kliknij logo wentylatora.
4. Wybierz swoją sieć Wi-Fi i wprowadź hasło, aby przejść na stronę „Łączenie”.
5. Upewnij się, że wentylator jest podłączony do źródła zasilania. Naciśnij przycisk On/Off, aby włączyć wentylator, a następnie przytrzymaj przycisk oscylacji przez co najmniej 5 sekund, aby wyszukać sieć Wi-Fi. Wskaźnik Wi-Fi wyświetlany jest co sekundę. (Upewnij się, że router, telefon komórkowy i urządzenie znajdują się możliwie blisko siebie.)
6. Kliknij „Potwierdź, że wskaźnik szybko miga”, aby połączyć się z siecią Wi-Fi.
7. Po połączeniu wentylatora aplikacja automatycznie przejdzie na stronę sterowania

**UWAGA:** Jeśli w ciągu 2 minut nie zostanie podjęte żadne działanie, konfiguracja Wi-Fi zostanie przerwana. W takiej sytuacji wybierz ponownie „Dodaj urządzenie”, aby skonfigurować połączenie Wi-Fi.









# BluMill



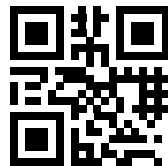
Distributed by: **OCG Retail**

Eemnesserweg 11-10

1251 NA Laren

the Netherlands

[klantenservice@omnichannelgroup.com](mailto:klantenservice@omnichannelgroup.com)



[www.blumill.shop](http://www.blumill.shop)